

---

---

INSTITUTO NACIONAL PARA LA EDUCACION DE LOS ADULTOS  
DELEGACION TLAXCALA



# **GUIA DE ESTUDIO**

## **CIENCIAS NATURALES Y ESPAÑOL SECUNDARIA**

Julio, 2004

---

---

## RESENTACIÓN

La Guía de Estudio de Ciencias Naturales y Español, Nivel Secundaria que ponemos en sus manos, tiene los siguientes propósitos :

- a) Ayudarle a recordar los conocimientos adquiridos en el transcurso de su vida.
- b) Apoyarlo para que identifique los conocimientos que usted no domina, y
- c) Facilitarle la identificación de los temas que deberá estudiar para concluir la secundaria

Esta Guía tiene forma de cuestionario para que cada pregunta sea analizada y contestada, de tal manera que por sí mismo(a) detecte los saberes que ya posee; pero también identifique aquellos conocimientos que requieren reforzamiento y los que necesita investigar.

La presentación de cuestionario también tiene la finalidad de habituarlo a las formas de evaluación que utilizará en el INEA durante el tiempo que estudiará en esta modalidad abierta.

**Es muy importante precisar que la presente guía no es un examen y por lo tanto no se desprende de su resolución ningún tipo de calificación.**

**Se trata de un conjunto de ejercicios que le ayudarán a reconocer lo que sabe y lo que le falta saber, antes de presentar el Examen Diagnóstico de Conocimientos Generales de Español y Ciencias Naturales de Secundaria**

En caso de que necesite reforzar o investigar algún(os) tema(s) le recomendamos acudir a diferentes fuentes, como pueden ser libros que tenga a su alcance o acudir a la biblioteca pública.

También podrá acudir a la Plaza Comunitaria más cercana a su domicilio en donde encontrará la información y servicios que necesita para ampliar sus conocimientos.

**EL ESTUDIO ES LA BASE DE LA SUPERACION  
PERSONAL Y FAMILIAR**

## SECCION No. 1. CIENCIAS NATURALES

**ORIENTACIÓN:** Analice los conceptos de la columna de la izquierda y relaciónelos con los de la columna derecha colocando el numero que corresponda en el paréntesis.

- |   |                                 |
|---|---------------------------------|
| 1.- Al satélite natural de la tierra se le conoce como...   | ( ) Eclipse de Sol              |
| 2.- El planeta Tierra tarda 24 horas en girar sobre su propio eje, originando el día y la noche, este fenómeno es conocido como.. | ( ) Mercurio                    |
| 3.- La atracción que ejerce la Luna sobre la Tierra genera el fenómeno natural llamado.   | ( ) Movimiento de rotación      |
| 4.- El planeta que dura menos de un año terrestre en dar la vuelta al Sol es.   | ( ) Fases de la Luna            |
| 5.- Al camino u órbita que recorre nuestro planeta La Tierra alrededor del Sol y que dura 365 días, se le conoce como.            | ( ) La Tierra                   |
| 6.- Es la unidad de medida de tiempo que se utiliza para comparar las órbitas de los planetas del sistema solar.                  | ( ) Año terrestre               |
| 7.- Cómo se le llama al tercer planeta del Sistema Solar .  | ( ) Movimiento de la traslación |
| 8.- Cuando la Tierra se interpone entre el Sol y la Luna se conoce como.  | ( ) Eclipse de Luna             |
| 9.- Al interponerse la Luna entre la Tierra y el Sol se crea un...  | ( ) La Luna                     |
| 10.- Luna nueva, cuarto creciente, luna llena y cuarto menguante son...   | ( ) Las Mareas                  |

**ORIENTACIÓN:** Escriba (V) en el paréntesis si la afirmación es verdadera, o (F) si es falsa

- 11.- ( ) La tierra está situada a 150 millones de kilómetros del Sol
- 12.- ( ) Sólo la Tierra tiene la temperatura necesaria para mantener el agua en estado líquido, en el sistema solar.
- 13.- ( ) El centro de la Tierra es un núcleo que permanece en estado sólido y a más elevada temperatura
- 14.- ( ) La formación de océanos dió lugar a la evolución biológica en nuestro planeta
- 15.- ( ) La vida en la tierra se fué conformando de miles de organismos que fueron adaptándose a las condiciones climáticas cambiantes del planeta, colonizando primero el mar y después los continentes.
- 16.- ( ) Los microorganismos desarrollaron formas más definidas y distintos comportamientos conforme cambiaba la tierra

**ORIENTACIÓN:** Lea cuidadosamente los siguientes planteamientos y marque con una (X) la respuesta que considere correcta.

17.- La teoría de la evolución humana fue propuesta en el siglo XIX, esta incluye al ser humano en el esquema evolutivo de las especies ¿Quién la formuló?

- ( ) Charles Darwin
- ( ) Charles de Gaulle
- ( ) Charles Chaplin
- ( ) Charles Dickens

18.-Continente en el cual se han encontrado la mayoría de fósiles y de cuyo estudio se ha concluído que la evolución humana ha sido un proceso muy complejo de millones de años.

- ( ) Continente Americano
- ( ) Continente Europeo
- ( ) Continente Africano
- ( ) Oceanía
- ( ) Continente Asiático

**ORIENTACIÓN:** Analice los conceptos de la columna de la izquierda y relaciónelos con los de la columna derecha colocando el numero que corresponda en el paréntesis

19.- Los seres humanos actuales somos descendientes de este antecesor cuyo nombre significa hombre que es capaz de aprender. Estos individuos usaban armas y herramientas hechas de piedra, madera y hueso. Tenían una organización social y vivían de la caza, poseían un lenguaje para comunicarse y elaboraban grabados y pinturas en las paredes de las cuevas.

( ) Homo Erectus

20.- Los fósiles encontrados indican que estos homínidos tenían el cerebro con una capacidad de 1,000 cm<sup>3</sup> moraban en cuevas y se comunicaban de forma oral. Se cree que fué el primero que utilizó el fuego para cocinar y construyó armas elaboradas como los arcos y las flechas.

( ) Homo Habilis

( ) Australopithecus

21.- Vivía en cuevas, construía herramientas y armas para cazar animales y tener alimento. Se sabe que vivía en comunidades pequeñas y tenía hábitos cooperativos. Algunas características de su cerebro indican que posiblemente eran capaces de hablar, tenían una capacidad cerebral de 70 cm<sup>3</sup>, pesaban alrededor de 40 kg.

( ) Ardipithecus

Ramidus

( ) Homo Sapiens

22.- Especie parecida a los monos, es una de las más primitivas, medían un metro y medio de estatura, pesaban 40 kg. aproximadamente, caminaban erguidos, tenían brazos largos, pómulos salientes, cejas bajas y un cerebro pequeño con una capacidad de 450 cm<sup>3</sup>

**ORIENTACIÓN:** Lea cuidadosamente los siguientes planteamientos y marque con una (X) la respuesta que considere correcta.

23.- Nacer, nutrirse, respirar, desarrollarse, crecer, reproducirse y morir son funciones exclusivas de todos los:

- Seres de la tierra
- Las rocas
- Organismos vivos
- El proceso de la combustión

24.- Son seres que no llevan a cabo el ciclo de la vida. (Puede marcar más de una opción)

- La roca
- El elefante
- El hombre
- La gallina
- El agua

25.- El Reino Animal se divide en dos grandes grupos que son:

- Animales con huesos y animales con escamas
- Vertebrados e invertebrados
- Microbios y bacterias
- Animales con escamas y animales de piel

26.- Son animales que tienen una columna vertebral.

- Todos los animales
- Animales con sistema óseo
- Vertebrados
- Invertebrados

27.- Esta formado por un conjunto de seres vivos (animales, plantas seres humanos y microorganismos) relacionados con componentes sin vida (como luz solar, aire, clima, humedad, tierra) y siempre entre ellos hay un equilibrio dinámico que posibilita su estabilidad, estas son características de:

- Ecosistema
- Ecología
- Reino animal
- Cadena alimenticia

28.- En la base de una cadena alimenticia todas las plantas producen y transforman su propio alimento, por medio de un proceso físico-químico por eso se les conoce como:

- Organismos hervívoros
- Bioxido de carbono
- Organismos productores
- Organismos consumidores

29.- En una cadena alimenticia a todos aquellos animales que se alimentan sólo de plantas se les conoce como:

- ( ) Consumidores secundarios o carnívoros
- ( ) Consumidores primarios o herbívoros
- ( ) Organismos desintegradores
- ( ) Consumidores terciarios

30.- A los animales carnívoros que comen a otros carnívoros se les llama:

- ( ) Organismos desintegradores
- ( ) Consumidores terciarios
- ( ) Consumidores secundarios o carnívoros
- ( ) Consumidores primarios o herbívoros

31.- Al desgaste o pérdida del suelo se conoce como:

- ( ) Plantación
- ( ) Desierto
- ( ) Reforestación
- ( ) Erosión

**ORIENTACIÓN:** Analice los conceptos de la columna de la izquierda y relaciónelos con los de la columna derecha colocando el numero que corresponda en el paréntesis

32.- Ecosistema que se localiza en zonas áridas, la mayoría de las plantas tiene hojas pequeñas o espinas de diferentes tamaños y los animales que habitan aquí son pequeños.

( ) Bosque

( ) Selva

( ) Desierto

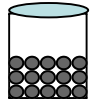
33.- Ecosistema donde habitan una gran variedad de plantas, árboles y animales con un clima cálido humedo y con abundantes periodos de lluvia.

34.- Este ecosistema se ubica en lugares montañosos, con gran cantidad de humedad y se encuentra a 3 000 mts. sobre el nivel del mar.

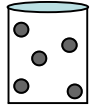


**ORIENTACIÓN:** Relacione los conceptos de la izquierda con los dibujos de la derecha y trace una línea que los una

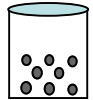
35.- Dibujo que representa la materia en estado líquido.



36.- Dibujo que representa la materia en estado sólido



37.- Dibujo que representa la materia en estado gaseoso



**ORIENTACIÓN:** Lea cuidadosamente los siguientes planteamientos y marque con una (X) la respuesta que considere correcta.

38.- Si dos o más sustancias distintas se ponen en contacto y al separarlas no cambian sus propiedades, se trata de:

- ( ) Un compuesto químico
- ( ) Una mezcla
- ( ) El estado líquido

39.- Es la unión de 2 ó más elementos, que sólo pueden separarse por métodos químicos

- ( ) Un compuesto químico
- ( ) Una mezcla
- ( ) El estado químico

40.- La ley de conservación de la energía dice:

- ( ) La energía es igual a la masa por el cuadrado de la velocidad de la luz
- ( ) Todos los cuerpos que se elevan tienden a caer
- ( ) La energía no se crea ni se destruye, sólo se transforma.
- ( ) Cuando dos fuerzas actúan sobre un mismo cuerpo con la misma intensidad se produce un movimiento neutro.

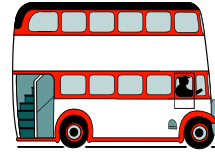
41.- En la ilustración siguiente ¿qué principio físico está demostrado?

- ( ) Principio de Einstein
- ( ) Principio de Newton
- ( ) Principio de Carl Sagan
- ( ) Principio de Pablo Neruda



42- ¿Qué tipo de energía genera el movimiento de los objetos representados en las imágenes.? Escriba el número que corresponda en el paréntesis.

( )



1.- Energía Eléctrica

2.- Energía Eólica

3.- Energía Mecánica

( )



( )



**ORIENTACIÓN:** Analice los conceptos de la columna de la izquierda y relaciónelos con los de la columna derecha colocando el número que corresponda en el paréntesis

43.- Es una máquina simple que reduce la fuerza necesaria para hacer un trabajo, conservando la energía, aumentando la distancia y modificando el plano.

( ) El plano cartesiano

44.- Es una máquina que cambia una fuerza pequeña y una distancia grande, en una fuerza grande y una distancia pequeña. Requiere un punto de apoyo.

( ) El plano inclinado

( ) La polea

( ) La palanca

45.- Es una máquina en la que se cambia la dirección de la fuerza que se aplica, si se jala hacia abajo la fuerza actúa hacia arriba. Si se combinan se aplica una fuerza menor

( ) La fuerza de Newton

**ORIENTACIÓN:** Lea cuidadosamente los siguientes planteamientos y marque con una (X) la respuesta que considere correcta

46.- Cuál de los siguientes materiales tiene la mayor conductividad eléctrica

- ( ) Oro
- ( ) Madera
- ( ) Cobre
- ( ) Aluminio

47.- Materiales que pueden utilizarse para obstaculizar o aislar una descarga eléctrica

- ( ) Cobre (Puede marcar más de una opción)
- ( ) Madera
- ( ) Porcelana
- ( ) Bronce

**ORIENTACIÓN:** Escriba en el paréntesis de la izquierda una “V” si es verdadero o una “F” si es falso.

48.- ( ) En la Era Precámbrica, las primeras células dieron origen a la evolución biológica

49.- ( ) En la Era Paleozóica tuvieron su origen animales que están caracterizados por tener alas y plumas.

50.- ( ) En Era Mesozóica evolucionaron los dinosaurios y los mamíferos

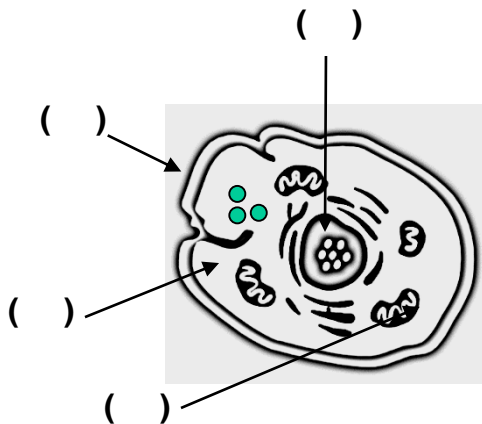
51.- ( ) El Periodo Terciario y el Periodo Cuaternario pertenecen a la Era Cenozóica

52.- ( ) En el Periodo Terciario aparecieron el Hombre y los mamíferos.

53.- ( ) Los primeros animales provenientes del mar, en la era Paleozóica, fueron alimento para los primeros grandes reptiles.

54.- ( ) Todo lo que nos rodea está hecho por átomos

**ORIENTACIÓN:** Analice los conceptos de la columna de la derecha y relaciónelos con el dibujo colocando el numero que corresponda en el paréntesis



**55.- MEMBRANA:** La función principal de la membrana consiste en regular el intercambio de sustancias o materiales entre la célula y el medio externo, estos intercambios se realizan a través de una serie de poros.

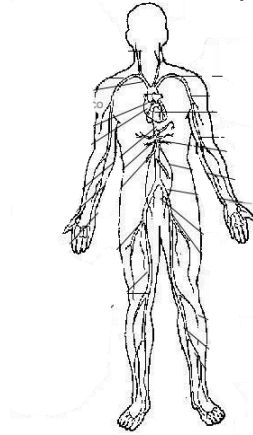
**56.- CITOPLASMA:** En el citoplasma, los alimentos se convierten en sustancias útiles y pasan a formar parte de la célula.

**57.- NÚCLEO:** El núcleo es un cuerpo esférico, también llamado nucleoplasma. Está separado del citoplasma por una envoltura nuclear de composición semejante a la membrana celular. Presenta un gran número de poros que permiten el intercambio de diversas sustancias con el citoplasma.

**58.- MITOCONDRIA:** Este es el sitio donde la mayoría del metabolismo de la energía se lleva a cabo, libera energía almacenada mediante un proceso conocido como respiración. Esto abastece a la célula y nos da energía.

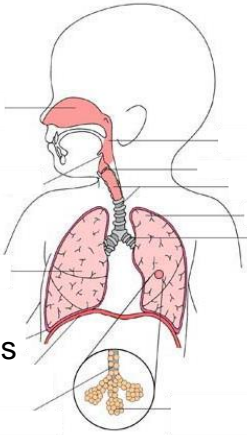
**ORIENTACIÓN:** Analice el dibujo de la derecha, identifique a qué aparato del cuerpo humano se refiere y márquelo con una (X) en la columna de la izquierda.

- 59.- ( ) Aparato Digestivo
- ( ) Aparato Circulatorio
- ( ).Aparato Locomotor



**ORIENTACIÓN:** Analice los conceptos de la columna de la derecha y relaciónelos con el esquema colocando el número que corresponda en el paréntesis

- ( ) Faringe
- ( ) Tráquea
- ( ) Bronquios
- ( ) Bronquiolos
- ( ) Pulmones



60.-Es un tubo que se extiende desde la base del cráneo hasta el esófago. Comunica por delante con la región nasal, boca y laringe, su función es servir de paso a los alimentos, aire y líquidos.

61.-Son dos, izquierdo y derecho, su función principal es conducir el aire al inhalar y exhalar.

62.- Son la continuación de los bronquios, de menor calibre, participan tanto en el transporte del aire como en el intercambio gaseoso.

63.- Vía respiratoria de forma tubular, se mantiene abierta gracias a los cartílagos que posee su pared. Se divide en dos, uno para cada pulmón

64.-Situados en el interior del tórax o caja torácica, en ellos se produce el intercambio gaseoso.

**ORIENTACIÓN:** Lea cuidadosamente los siguientes planteamientos y marque con una (X) la respuesta que considere correcta

- 65.- A este proceso se le define como el intercambio de oxígeno y bióxido de carbono entre el individuo y el medio ambiente.
- ( ) Alimentación
- ( ) Visión
- ( ) Respiración
- ( ) Relación con el medio

66.- El ejercicio de esta facultad humana está conformada por elementos biológicos, psicológicos y sociales

- ( ) Reproducción humana
- ( ) Sexualidad humana
- ( ) Interacción humana
- ( ) Célula humana

**ORIENTACIÓN:** Escriba (V) en el paréntesis si la afirmación es verdadera y (F) si es falsa

- 67.- ( ) Sexualidad son los sentimientos que tenemos hacia nuestro cuerpo y lo que pasa con él, nuestras emociones, pensamientos, fantasías.
- 68.- ( ) Sexualidad es ternura, comunicación, amor, deseo, entre las personas que tienen una relación.
- 69.- ( ) Sexualidad es nuestra identidad y forma de comportarnos como hombres o mujeres.
- 70.- ( ) Sexualidad es la posibilidad de reproducirnos para mantener la Especie Humana.
- 71.- ( ) La sexualidad es diferente en cada edad y se manifiesta de forma distinta en cada persona.
- 72.- ( ) La sexualidad es distinta en cada cultura; las normas, costumbres y valores sobre la sexualidad varían de un lugar a otro y a través del tiempo.

**INSTRUCCIÓN:** Lea cuidadosamente los siguientes planteamientos y marque con una (X) la respuesta que considere correcta

73.- A la unión entre un óvulo y un espermatozoido se le denomina

- ( ) Celula huevo
- ( ) Cigoto
- ( ) Fecundación
- ( ) Coito

74.-Cuándo un cromosoma **X** masculino y un cromosoma **X** femenino se unen el resultado será

- ( ) Un niño
- ( ) Una persona
- ( ) Una niña
- ( ) Gemelos

**INSTRUCCIÓN:** Lea cuidadosamente los siguientes planteamientos y marque con una (X) la respuesta que considere correcta

75.- Cuándo un cromosoma **X** femenino y un cromosoma **Y** masculino se unen el resultado será:

- Un niño
- Una persona
- Una niña
- Gemelos

76.- El sexo de un bebe lo determina

- El médico
- La madre
- El padre
- Los abuelos

77.- Son recursos que permiten a una mujer o a una pareja, evitar un embarazo por medios naturales, químicos o mecánicos.

- Método científico
- Método del ritmo
- Métodos anticonceptivos
- Planificación familiar

78.- Esta previsión permite evitar el(los) embarazo(s) no deseado(s) o favorecer los deseados y ayuda también a definir el número de hijos que desea tener una pareja y el momento adecuado para ello.

- Labor social
- Método científico
- Educación y urbanidad
- Planificación familiar

**ORIENTACIÓN:** Analice los conceptos de la columna de la derecha y relaciónelos con los de la columna izquierda colocando el numero que corresponda en el paréntesis

79.- Es una funda hecha de un hule muy delgado llamado látex que se coloca para cubrir el pene erecto antes de la penetración.

( ) Vasectomía

80.- Consiste en retirar el pene de la vagina antes de la eyaculación.

( ) Coito interrumpido

81.- Es el corte que se realiza en los conductos deferentes (que son los que llevan los espermatozoides de los testículos a las vesículas seminales) si la operación es bien realizada es casi imposible que se presente algún embarazo.

( ) Ovulos espermaticidas

( ) Ritmo

( ) Condón

( ) Método Billings

82.- Es un pequeño aparato de plástico cubierto de cobre, el médico, la partera entrenada o la enfermera son las personas indicadas para colocarlo dentro del útero para evitar la fecundación

( ) Pastillas e inyecciones anticonceptivas

( ) Dispositivo intrauterino

( ) Ligadura de trompas

83.- Son anticonceptivos que están elaborados con sustancias parecidas a las hormonas de la mujer y actúan evitando que los ovarios maduren óvulos

## SECCION No. 2. ESPAÑOL

**ORIENTACION:** Marque con una (X) la opción que considere correcta.

84.- Es una descripción detallada de un Estado o País en la cual se describen sus principales características geográficas, históricas y culturales.

Ficha hemerográfica    Ficha bibliográfica    Monografía    Resumen

85.- Consiste en expresar por escrito y de manera simplificada la información contenida en un texto.

Carta    Descripción    Crónica    Resumen

86.- La siguiente Ficha es un ejemplo de:

Ficha Hemerográfica

Monografía

Ficha Bibliográfica

Moncada García, Francisco <u>Juegos Infantiles Tradicionales</u> Imágen Editores 3a. Ed. México, 1985
---

87.- Es un escrito periodístico que informa de un acontecimiento o una situación de interés, en forma secuencial:

Descripción    Crónica    Narración    Diálogo

88.- En esta forma de comunicación participan dos personas que expresan sus puntos de vista, ideas y sentimientos.

Novela    Monólogo    Diálogo    Plática

89.- Se refiere a contar hechos reales o imaginarios tales como: una historia, novela, cuento, película, aventura, leyenda o mito.

Descripción    Entrevista    Narración    Monólogo

90.- Consiste en una extensa narración en prosa acerca de hechos ficticios o reales.

Monólogo    Diálogo    Novela    Resumen



91.- Cuando una persona de un medio de comunicación hace preguntas a un personaje sobre un tema de interés, hablamos de:

( ) Un diálogo      ( ) Una entrevista      ( ) Una descripción      ( ) Una charla

92.- Es un medio de comunicación escrita que facilita la comunicación con personas lejanas, contiene las siguientes características: fecha, lugar, mensaje y despedida.

( ) Descripción      ( ) Diálogo a distancia      ( ) Carta      ( ) Recado

93.- Sólo interviene una persona que habla consigo mismo o escribe para sí o para otros sus pensamientos, sentimientos e ideas.

( ) Monólogo      ( ) Narración      ( ) Entrevista      ( ) Novela

**ORIENTACIÓN:** Identifique y subraye el artículo y el adjetivo calificativo en los siguientes enunciados.

94.- El auto negro que se compro José es nuevo.

Lo bueno siempre es agradable.

Las rosas perfuman la sala de mi casa..

**ORIENTACIÓN:** Encierre en un círculo el verbo de cada oración.

95.- Pilar cantó un bolero en la casa de Francisco.

Oscar juega fútbol en el equipo de mi hermano

Juan y Fabiola comieron palomitas cuando fueron al cine.

**ORIENTACIÓN:** Coloque dentro del paréntesis la letra que corresponda según el tipo de verbo: ( i ) Infinitivo, ( p ) Participio y ( g ) Gerundio.

96.- ( ) Satisfecho                      ( ) Correr                      ( ) Consumiendo  
( ) Participando                      ( ) Caminar                      ( ) Venir  
( ) Coronada                      ( ) Sospechoso                      ( ) Temiendo

**ORIENTACIÓN:** Una con una línea los enunciados de la columna de la izquierda, con el tipo de oración a que corresponda en la columna de la derecha.

97. ¿Cómo te llamas?

Oscar es cantante y Eduardo es escritor

Exclamativa

¡Bah. Eso no me interesa!

Oracion coordinada

Camina despacio

Interrogativa

¡Qué bonito día!

Imperativa

**ORIENTACIÓN:** Subraye los signos de puntuación que encuentre en el siguiente texto.

### Pedro Páramo

98.- Vine a Comala porque me dijeron que acá vivía mi padre, un tal Pedro Páramo. Mi madre me lo dijo. Y yo le prometí que vendría a verlo en cuanto ella muriera. Le apreté sus manos en señal de que lo haría; pues ella estaba por morirse y yo en un plan de prometerlo todo “No dejes de ir a visitarlo, me recomendó. Se llama de éste modo y de éste otro. Estoy segura de que le dará gusto conocerte” . Entonces no pude hacer otra cosa sino decirle que sí lo haría, y de tanto decírselo se lo seguí diciendo aún después que a mis manos les costó trabajo zafarse de sus manos muertas.

Todavía antes me había dicho:

No vayas a pedirle nada. Exígele lo nuestro. Lo que estuvo obligado a darme y nunca me dió... El olvido en que nos tuvo, mi hijo, cóbraselo caro.

**ORIENTACIÓN:** De los siguientes conceptos gramaticales seleccione el que complementa correctamente cada afirmación. Anote su respuesta en la línea correspondiente: **esdrújula, antónimo, paréntesis, comillas, agudas, sinónimo, sobre esdrújulas, graves o llanas.**

99.- Se utilizan para resaltar o destacar textualmente nombres de publicaciones, títulos o fragmentos de obras literarias o artísticas, entre otros, nos referimos a: \_\_\_\_\_

100.- Una palabra es \_\_\_\_\_ de otra cuando las dos tienen un mismo significado aunque se escriban de manera distinta

101.- Las palabras que llevan el acento en la antepenúltima sílaba se denominan: \_\_\_\_\_

102.- A las palabras que significan lo contrario de otra palabra se les llama.

---

103.- Las palabras que llevan acento ortográfico en la penúltima sílaba se denominan:

---

104.- Se emplean para encerrar información, forman parte de incisos o para hacer una aclaración u observación en un escrito:\_\_\_\_\_.

105.- Son aquellas palabras que llevan acento gráfico en la última sílaba o terminan en **n** o **s** y **vocal** nos referimos a:\_\_\_\_\_.

106.- A las palabras que terminan en vocal, se acentúan en la antepenúltima sílaba y siempre llevan acento ortográfico y/o escrito se les conoce como:\_\_\_\_\_

**ORIENTACIÓN:** Una con una línea el enunciado de la columna izquierda con el tiempo verbal al que corresponde de la columna de la derecha.

107. Luis dijo que llegaría temprano al teatro	Pospretérito
108. Esta temporada será muy buena	Copretérito
109. Los niños juegan en el patio de mi casa	Presente
110. Pedro llegó muy tarde a la comida	Futuro
	Pasado

### **RECUERDE QUE...**

**En caso de que necesite reforzar o investigar algún(os) tema(s) le recomendamos acudir a diferentes fuentes, como pueden ser libros que tenga a su alcance o acudir a la biblioteca pública.**

**También podrá acudir a la Plaza Comunitaria mas cercana a su domicilio en donde encontrará la información y servicios que necesita para ampliar sus conocimientos.**

**EL ESTUDIO ES LA BASE DE LA SUPERACION PERSONAL Y FAMILIAR**